

การบริหารความเสี่ยงด้านความยั่งยืน

บริษัทฯ ตระหนักถึงความเสี่ยงด้านความยั่งยืน หรือ “ESG Risk” ได้แก่ สิ่งแวดล้อม (Environmental) สังคม (Social) และบรรษัทภิบาล (Governance) ความเสี่ยงที่เกี่ยวข้องกับการดำเนินธุรกิจในด้านสิ่งแวดล้อม สังคม และการกำกับดูแล (ESG) ซึ่งมีผลกระทบต่อความสามารถในการสร้างคุณค่าและความยั่งยืนขององค์กร ซึ่งเป็นความท้าทายที่องค์กรจะต้องหาวิธีการบริหารจัดการความเสี่ยง เพื่อสร้างโอกาส และลดความเสี่ยง ซึ่งมีผลกระทบต่อความสามารถในการสร้างผลกำไร การแข่งขัน ภาพลักษณ์ ชื่อเสียง และความอยู่รอดขององค์กร ความเสี่ยงด้านความยั่งยืนเป็นปัจจัยหลักที่ส่งผลกระทบต่อการเปลี่ยนแปลงด้านความยั่งยืนทั้งในระยะใกล้และระยะยาวขององค์กร การเสริมสร้างความร่วมมือระหว่างองค์กรทั้งภายในและภายนอก ตลอดจนการสร้างวัฒนธรรมองค์กรที่สอดคล้องกับเป้าหมายการพัฒนาอย่างยั่งยืนในระยะยาว

ดังนั้น บริษัทฯ จึงบูรณาการการบริหารจัดการความเสี่ยงด้าน ESG เข้าไปตั้งแต่การกำหนดพันธกิจและกลยุทธ์องค์กร รวมถึงควรวิเคราะห์ความเสี่ยงและประเด็นสำคัญด้านความยั่งยืน (Sustainability Risk and Materiality Analysis) มาประกอบการจัดการความเสี่ยงในระดับต่างๆ เพื่อสร้างความเชื่อมั่นให้กับผู้มีส่วนได้ส่วนเสียที่สำคัญ เพื่อเตรียมความพร้อมในการป้องกันและปรับตัวรับความเสี่ยงต่างๆ รวมถึงแสวงหาโอกาสในการดำเนินธุรกิจจากความเสี่ยงเหล่านั้นอย่างมีประสิทธิภาพ โดย COSO (The Committee of Sponsoring Organizations of the Treadway Commission) ซึ่งเป็นองค์กรที่เกิดจากการรวมตัวของหน่วยงานสำคัญด้านการบัญชีและการตรวจสอบของประเทศสหรัฐอเมริการ่วมมือกับ WBCSD (World Business Council for Sustainable Development) ได้จัดทำร่างการบูรณาการประเด็นด้าน ESG กับการจัดการความเสี่ยงขององค์กร หรือ ERM (Enterprise Risk Management) ตามกรอบการบริหารความเสี่ยง COSO-ERM 2017 ซึ่งประกอบด้วย 7 ขั้นตอน

นโยบายการบริหารความเสี่ยง

โดยมีรายละเอียดตามที่เผยแพร่บนเว็บไซต์

<https://www.ttwplc.com/th/about-ttw/company-policy#tab-governance-1>

นโยบายการพัฒนาความยั่งยืน

โดยมีรายละเอียดตามที่เผยแพร่บนเว็บไซต์

<https://www.ttwplc.com/th/about-ttw/company-policy#tab-environmental-1>

เป้าหมาย ปี 2568

เป้าหมาย	ดัชนีชี้วัด
1.พนักงานและผู้บริหารทุกคนได้รับการสื่อสารและรับทราบนโยบายการบริหารความเสี่ยง และนโยบายการพัฒนาความยั่งยืน	ร้อยละ 100
2.ความสามารถบริหารจัดการความเสี่ยงด้าน ESG ขององค์กรให้อยู่ในระดับความเสี่ยงต่ำ-ปานกลาง	ร้อยละ 100
3.พนักงานและผู้บริหารหน่วยงานที่เกี่ยวข้องได้รับการอบรมเกี่ยวกับการบริหารความเสี่ยงด้าน ESG	ร้อยละ 100

เป้าหมายระยะยาว

เป้าหมาย	ดัชนีชี้วัด
1.ความสามารถบริหารจัดการความเสี่ยงด้าน ESG ให้อยู่ในระดับความเสี่ยงต่ำ	ร้อยละ 100
2.พนักงานและผู้บริหารหน่วยงานที่เกี่ยวข้องได้รับการอบรมเกี่ยวกับการบริหารความเสี่ยงด้าน ESG	ร้อยละ 100
3.สร้างวัฒนธรรมการบริหารจัดการความเสี่ยงด้าน ESG ทัวทั้งองค์กรและบริษัทย่อย	ร้อยละ 100

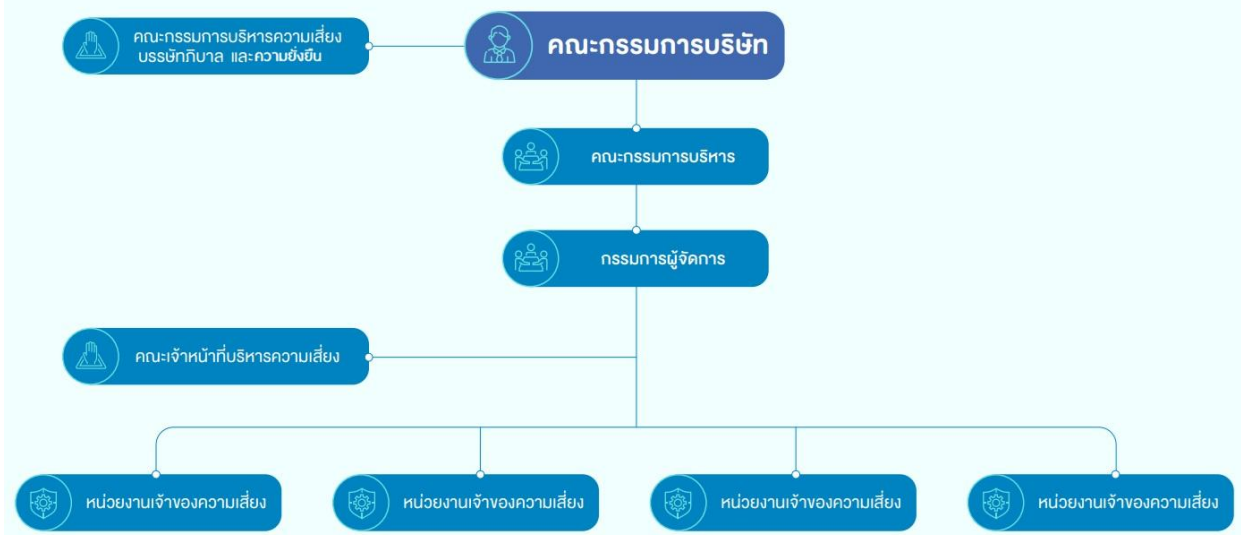
ผลการดำเนินงาน

การดำเนินงาน	ผลลัพธ์		
	ปี 2566	ปี 2567	ปี 2568
1.พนักงานและผู้บริหารทุกคนได้รับการสื่อสารและรับทราบนโยบายการบริหารความเสี่ยง และนโยบายการพัฒนาความยั่งยืน	ร้อยละ 100	ร้อยละ 100	ร้อยละ 100
2.ความสามารถบริหารจัดการความเสี่ยงด้านเศรษฐกิจและด้าน ESG ให้อยู่ในระดับความเสี่ยงต่ำ-ปานกลาง	ร้อยละ 100	ร้อยละ 100	ร้อยละ 100
3.พนักงานและผู้บริหารหน่วยงานที่เกี่ยวข้องได้รับการอบรมเกี่ยวกับการบริหารความเสี่ยงด้านเศรษฐกิจและด้าน ESG	ร้อยละ 100	ร้อยละ 100	ร้อยละ 100

ขั้นตอนการประเมินความเสี่ยงด้าน ESG

1. กำหนดโครงสร้างการกำกับดูแล
2. เข้าใจบริบทและกลยุทธ์การดำเนินธุรกิจรวมถึงกระบวนการบริหารความเสี่ยงขององค์กร
3. ระบุประเด็นความเสี่ยงด้าน ESG
4. ประเมินและจัดลำดับความสำคัญความเสี่ยงด้าน ESG ที่เกี่ยวข้อง
5. ตอบสนองต่อประเด็นความเสี่ยงด้าน ESG
6. ทบทวนและปรับปรุงประเด็นความเสี่ยง ด้าน ESG
7. สื่อสารและเปิดเผยประเด็นความเสี่ยงด้าน ESG

โครงสร้างการบริหารความเสี่ยงด้าน ESG



กระบวนการบริหารความเสี่ยงขององค์กร

1. คณะเจ้าหน้าที่บริหารความเสี่ยงมาจากสายงานที่เกี่ยวข้องของบริษัทฯ ให้ดำเนินกิจกรรมการควบคุมและจำกัดความเสี่ยงด้าน ESG ในความรับผิดชอบให้อยู่ในเกณฑ์ที่ยอมรับได้อย่างเป็นระบบและเป็นไปตามนโยบายการบริหารความเสี่ยงและการพัฒนาความยั่งยืน โดยครอบคลุมความเสี่ยงด้าน ESG ได้แก่ ความเสี่ยงที่เกี่ยวข้องกับการดำเนินธุรกิจในด้านสิ่งแวดล้อม สังคม และการกำกับดูแล ที่อาจส่งผลกระทบต่อการบรรลุวัตถุประสงค์ของบริษัทฯ ซึ่งจะต้องได้รับการบ่งชี้และประเมินระดับความเสี่ยงทั้งในด้านโอกาสและผลกระทบอย่างทันเหตุการณ์ รวมถึงการติดตามการบริหารความเสี่ยงอย่างต่อเนื่อง
2. ให้ข้อเสนอแนะต่อ กรรมการบริหารความเสี่ยง บริษัทภิบาล และความยั่งยืน เกี่ยวกับความเหมาะสมและความเพียงพอของระบบการจัดการบริหารความเสี่ยงด้าน ESG ของบริษัทฯ ตลอดจนการพัฒนาระบบการบริหารความเสี่ยงด้าน ESG ให้มีประสิทธิภาพยิ่งขึ้น
3. ระบุองค์อย่างต่อเนืองให้พนักงานทุกคนของบริษัทฯ ได้เข้าใจและตระหนักถึงความสำคัญของการบริหารความเสี่ยงด้าน ESG
4. รายงานผลการปฏิบัติตามนโยบายบริหารความเสี่ยงและการพัฒนาความยั่งยืน รวมถึงข้อเสนอแนะต่อ คณะกรรมการบริหารความเสี่ยง บริษัทภิบาล และความยั่งยืน ทุกรอบ 3 เดือน และรายงานต่อ คณะกรรมการบริษัท ต่อไป

ระบุประเด็นความเสี่ยงด้าน ESG

บริษัทฯ ได้สำรวจประเด็นด้านความยั่งยืนที่ส่งผลกระทบต่อผู้มีส่วนได้ส่วนเสียและความยั่งยืนขององค์กร โดยได้รับความร่วมมือจากคณะผู้บริหารและคณะกรรมการความยั่งยืน บริษัทฯ ได้จัดลำดับความสำคัญของประเด็นด้านความยั่งยืนที่สอดคล้องตามมาตรฐาน GRI และหลักการทวิสารัตถภาพ (Double Materiality) ซึ่งมีประเด็นด้านความยั่งยืนขององค์กร จำนวน 19 ประเด็น



ประเด็นสาระสำคัญความยั่งยืน

1.การบริหารความหลากหลายทางชีวภาพ (E)	8.การพัฒนาศักยภาพพนักงาน (S)	15.การกำกับดูแลกิจการ (G)
2.การบริหารห่วงโซ่อุปทานด้านสิ่งแวดล้อม (E)	9.ความรับผิดชอบต่อสินค้าและบริการ (G)	16.การทำงานและดูแลพนักงาน (S)
3.การบริหารห่วงโซ่อุปทานด้านสังคม (S)	10.การบริหารการเปลี่ยนแปลงสภาพภูมิอากาศ (E)	17.การจัดการด้านความปลอดภัยและอาชีวอนามัย (S)
4.การดูแลสังคมและชุมชน (S)	11.การเคารพด้านสิทธิมนุษยชน (S)	18.การต่อต้านการทุจริตคอร์รัปชัน (G)
5.การบริหารจัดการน้ำ (E)	12.การใช้ทรัพยากรอย่างคุ้มค่า (E)	19.การจัดการของเสียและวัสดุเหลือใช้ (E)
6.การบริหารความเสี่ยง (G)	13.การอนุรักษ์พลังงาน (E)	
7.การบริหารความต่อเนื่องทางธุรกิจ (G)	14.การบริหารจัดการด้านภาษี (G)	

หมายเหตุ:

E/CG (Economic/Corporate Governance) มิติเศรษฐกิจ/บรรษัทภิบาล จำนวน 6 ประเด็น

S (Social) มิติสังคม/สิทธิมนุษยชน จำนวน 6 ประเด็น

EN (Environment) มิติสิ่งแวดล้อม จำนวน 7 ประเด็น

บริษัทฯ นำผลการสำรวจดังกล่าวมาใช้ในการระบุความเสี่ยงด้าน ESG และความเสี่ยงที่เกิดขึ้นใหม่ (Emerging Risk) โดยใช้เครื่องมือตอบแบบสอบถาม เพื่อพิจารณาผลกระทบจากการดำเนินธุรกิจที่มีความสัมพันธ์กับกลุ่มผู้มีส่วนได้ส่วนเสีย โดยแบ่งเป็นความเสี่ยงด้านสิ่งแวดล้อม สังคม และบรรษัทภิบาล/ธรรมาภิบาล ตามสาระสำคัญประเด็นความยั่งยืนขององค์กร

1. ความเสี่ยงด้านสิ่งแวดล้อม

ประเด็นด้านความยั่งยืน	ประเด็นความเสี่ยง	ผลกระทบ (บวก/ลบ)		มาตรการลดความเสี่ยง	ระดับความเสี่ยง (ต่ำ-ปานกลาง-สูง)
		องค์กร	ผู้มีส่วนได้ส่วนเสีย		
1.การบริหารความหลากหลายทางชีวภาพ	การลดลงหรือสูญเสียของความหลากหลายของสายพันธุ์ อาจนำไปสู่ความไม่สมดุลของระบบนิเวศในพื้นที่ธุรกิจ	<ul style="list-style-type: none"> ☞ ความได้เปรียบของการแข่งขันในธุรกิจน้ำประปาสูงขึ้น ☞ ภาพลักษณ์ด้านความรับผิดชอบต่อสิ่งแวดล้อม ☞ ค่าใช้จ่ายองค์กรเพิ่มขึ้น จากค่าปรับและค่าเยียวยา ☞ ข้อพิพาทและร้องเรียนประเด็นการละเมิดกฎหมายและข้อบังคับด้านสิ่งแวดล้อม 	<ul style="list-style-type: none"> ☞ ระบบนิเวศมีความเสี่ยงต่อโรค คีตมูลชีพ และการเปลี่ยนแปลงสภาพภูมิอากาศมากขึ้น ☞ สุขอนามัย ความเสี่ยง และความปลอดภัยเพิ่มขึ้น 	<ul style="list-style-type: none"> ☞ สื่อสารนโยบายความหลากหลายทางชีวภาพให้แก่ผู้บริหารและพนักงานรับทราบ เพื่อเป็นแนวทางการปฏิบัติงานรับทราบ เพื่อเป็นแนวทางการปฏิบัติงาน ☞ จัดทำโครงการดูแลด้านสิ่งแวดล้อมร่วมกับหน่วยงานที่เกี่ยวข้อง ☞ ควบคุมกระบวนการผลิตน้ำประปาให้เป็นไปตามมาตรฐานที่กำหนด รวมถึงการควบคุมการใช้ทรัพยากรและจัดการของเสียไม่ให้กระทบต่อระบบนิเวศในพื้นที่ธุรกิจ ☞ ปฏิบัติตามกฎหมายและข้อบังคับด้านสิ่งแวดล้อมอย่างเคร่งครัด 	ต่ำ-ปานกลาง
2.การบริหารห่วงโซ่อุปทานด้านสิ่งแวดล้อม	คู่ค้าบางรายไม่มีมาตรฐานสากลด้านสิ่งแวดล้อม ISO 14001 อาจส่งผลกระทบต่อการดำเนินธุรกิจของบริษัทฯ	<ul style="list-style-type: none"> ☞ ความน่าเชื่อถือและได้รับการยอมรับจากลูกค้าหรือคู่ธุรกิจ ☞ ภาพลักษณ์การผลิตสินค้าและบริการที่เป็นมิตรต่อสิ่งแวดล้อม ☞ กลยุทธ์ในการดำเนินธุรกิจอย่างยั่งยืน โดยคำนึงถึงมาตรฐานสากลด้านสิ่งแวดล้อม และการจัดซื้อสีเขียว (Green Procurement) ☞ ต้นทุนการผลิตหรือบริการจากการใช้วัสดุที่เป็นมิตรต่อสิ่งแวดล้อมเพิ่มขึ้น ☞ ค่าใช้จ่ายองค์กรเพิ่มขึ้น จากค่าปรับและค่าเยียวยา ☞ ข้อพิพาทและร้องเรียนประเด็นการละเมิดกฎหมายและข้อบังคับด้านสิ่งแวดล้อม 	<ul style="list-style-type: none"> ☞ เพิ่มศักยภาพในการแข่งขันทางธุรกิจ ☞ เจือปนไขทางธุรกิจด้านสิ่งแวดล้อมเพิ่มขึ้น ☞ สุขอนามัย ความเสี่ยง และความปลอดภัยจากการใช้สินค้าหรือบริการที่เป็นมิตรต่อสิ่งแวดล้อมเพิ่มขึ้น 	<ul style="list-style-type: none"> ☞ สื่อสารนโยบายด้านคุณภาพและสิ่งแวดล้อม และจรรยาบรรณคู่ค้าให้แก่ผู้บริหารและพนักงาน รวมถึงคู่ค้า/ผู้ส่งมอบ/ผู้รับเหมา รับทราบ เพื่อเป็นแนวทางการปฏิบัติงาน ☞ อบรมให้ความรู้ด้านความปลอดภัยอาชีวอนามัยและจรรยาบรรณธุรกิจให้แก่คู่ค้า/ผู้ส่งมอบ/ผู้รับเหมา ☞ ลงพื้นที่ตรวจสอบสถานประกอบการของคู่ค้า/ผู้ส่งมอบ/ผู้รับเหมาที่เป็นรายสำคัญ หรือมีความเสี่ยงด้าน ESG สูง (ESG Audit) ☞ ปฏิบัติตามกฎหมายและข้อบังคับด้านสิ่งแวดล้อมอย่างเคร่งครัด ☞ มีช่องทางรับเรื่องร้องเรียนจากคู่ค้า 	ต่ำ-ปานกลาง

ประเด็นด้านความยั่งยืน	ประเด็นความเสี่ยง	ผลกระทบ (บวก/ลบ)		มาตรการลดความเสี่ยง	ระดับความเสี่ยง (ต่ำ-ปานกลาง-สูง)
		องค์กร	ผู้มีส่วนได้ส่วนเสีย		
3.การบริหารจัดการน้ำ	แหล่งน้ำธรรมชาติที่นำมาผลิตน้ำประปามีปัญหาด้านคุณภาพและปริมาณไม่เพียงพอ	<ul style="list-style-type: none"> น้ำดิบมีคุณภาพต่ำและมีปริมาณไม่เพียงพอส่งผลกระทบต่อต้นทุนการผลิตหรือบริการของบริษัทฯ สูงขึ้น ภาวะน้ำท่วมส่งผลกระทบต่อกระบวนการผลิตน้ำประปาและอุปสรรคในการส่งจ่ายน้ำประปาให้แก่การประปาส่วนภูมิภาค 	<ul style="list-style-type: none"> ราคาสินค้าหรือบริการจากการใช้น้ำประปาหรือน้ำบริโภคอื่น ๆ ความสามารถในการเข้าถึงทรัพยากรน้ำเพื่อการอุปโภคบริโภค การประกอบอาชีพ สุขอนามัย ความเสี่ยง และความปลอดภัยจากการใช้น้ำประปาหรือแหล่งน้ำในพื้นที่ 	<ul style="list-style-type: none"> สื่อสารนโยบายด้านคุณภาพและสิ่งแวดล้อมให้แก่ผู้บริหารและพนักงานรับทราบ เพื่อเป็นแนวทางการปฏิบัติงาน เฝ้าระวังสถานการณ์น้ำหรือจัดทำโครงการดูแลอนุรักษ์แหล่งน้ำร่วมกับหน่วยงานที่เกี่ยวข้อง กำหนดเป้าหมายการบริหารจัดการน้ำขององค์กร ควบคุมกระบวนการผลิตน้ำประปาและบริการลูกค้าให้เป็นไปตามมาตรฐานที่กำหนด การผลิตน้ำประปาตามมาตรฐาน Zero Discharge โดยไม่สูญเสียน้ำออกสู่ภายนอก ปฏิบัติตามกฎหมายและข้อบังคับด้านสิ่งแวดล้อมอย่างเคร่งครัด 	ต่ำ-ปานกลาง
4.การบริหารการเปลี่ยนแปลงสภาพภูมิอากาศ	<ul style="list-style-type: none"> แหล่งน้ำธรรมชาติที่นำมาผลิตน้ำประปามีปัญหาน้ำเค็มจากน้ำทะเลหนุน ภัยแล้งส่งผลกระทบต่อปริมาณในแหล่งน้ำธรรมชาติที่นำมาผลิตน้ำประปามีปริมาณไม่เพียงพอและมีคุณภาพต่ำ 	<ul style="list-style-type: none"> ต้นทุนการผลิตน้ำประปาสูงขึ้นจากการปรับปรุงคุณภาพน้ำให้ได้ตามมาตรฐานที่กำหนด ความได้เปรียบของการแข่งขันในธุรกิจน้ำประปาสูงขึ้น ค่าใช้จ่ายขององค์กรเพิ่มขึ้น จากค่าปรับและค่าภาษีคาร์บอน (Carbon Tax) 	<ul style="list-style-type: none"> ความสามารถในการเข้าถึงทรัพยากรธรรมชาติลดลง เงื่อนไขทางธุรกิจด้านสิ่งแวดล้อมเพิ่มขึ้น สุขอนามัย ความเสี่ยง และความปลอดภัยต่อคุณภาพชีวิตและทรัพย์สินลดลง กฎหมายหรือข้อบังคับด้านสิ่งแวดล้อม เช่น ภาษีคาร์บอน (Carbon Tax) 	<ul style="list-style-type: none"> สื่อสารนโยบายด้านคุณภาพและสิ่งแวดล้อม และนโยบายการบริหารจัดการก๊าซเรือนกระจกให้แก่ผู้บริหารและพนักงานรับทราบ เพื่อเป็นแนวทางการปฏิบัติงาน ประเมินปริมาณการปล่อยก๊าซเรือนกระจกขององค์กร (CFO) ทั้ง Scope 1,2 และ 3 รวมถึงประเมินการปล่อยก๊าซเรือนกระจกของผลิตภัณฑ์ (CFP) เข้าร่วมเป็นสมาชิกเครือข่าย TCNN ของอบก. ในฐานะองค์กรผู้ริเริ่มลดการปล่อยก๊าซเรือนกระจก เป็นองค์กรนำร่อง โครงการ CALO มุ่งสู่ Net Zero เครือข่าย TCNN ของอบก. กำหนดเป้าหมายการบริหารจัดการการปล่อยก๊าซเรือนกระจกขององค์กร ปฏิบัติตามกฎหมายและข้อบังคับด้านสิ่งแวดล้อมอย่างเคร่งครัด 	ต่ำ

2. ความเสี่ยงด้านสังคม

ประเด็นด้านความยั่งยืน	ประเด็นความเสี่ยง	ผลกระทบ (บวก/ลบ)		มาตรการลดความเสี่ยง	ระดับความเสี่ยง (ต่ำ-ปานกลาง-สูง)
		องค์กร	ผู้มีส่วนได้ส่วนเสีย		
1. การบริหารห่วงโซ่อุปทานด้านสังคม	การขาดแคลนคู่ค้าหรือการมีคู่ค้ารายสำคัญน้อยราย เนื่องจากเปลี่ยนแปลงโครงสร้างประชากรและพฤติกรรมการใช้ชีวิตของคนในสังคม	<ul style="list-style-type: none"> ☞ ความน่าเชื่อถือและได้รับการยอมรับจากลูกค้าหรือคู่ธุรกิจ ☞ กลยุทธ์ในการดำเนินธุรกิจอย่างยั่งยืน โดยคำนึงถึงกระบวนการจัดซื้อจัดจ้างที่เสมอภาคและมีความเป็นธรรม ☞ ความได้เปรียบของการแข่งขันในธุรกิจนำประปาสูงขึ้น ☞ ค่าใช้จ่ายองค์กรเพิ่มขึ้นจากค่าปรับและค่าเยียวยา ☞ ข้อพิพาทและร้องเรียนประเด็นการละเมิดกฎหมายและข้อบังคับด้านแรงงาน 	<ul style="list-style-type: none"> ☞ กระบวนการจัดซื้อจัดจ้างที่เสมอภาคและมีความเป็นธรรม รวมถึงการพัฒนาคุณภาพของสินค้าและบริการผ่านกระบวนการคัดกรองที่เข้มงวด ทำให้เกิดมาตรฐานใหม่และเพิ่มศักยภาพในการแข่งขัน ☞ การดูแลและเมตตากฎหมายและข้อบังคับด้านแรงงาน 	<ul style="list-style-type: none"> ☞ สื่อสารนโยบายด้านความปลอดภัยอาชีวอนามัยและสภาพแวดล้อมในการทำงาน และจรรยาบรรณคู่ค้าให้แก่ผู้บริหารและพนักงาน รวมถึงคู่ค้า/ผู้ส่งมอบ/ผู้รับเหมาบริกราบ เพื่อเป็นแนวทางการปฏิบัติงาน ☞อบรมให้ความรู้ด้านความปลอดภัยอาชีวอนามัยและจรรยาบรรณธุรกิจให้แก่คู่ค้า/ผู้ส่งมอบ/ผู้รับเหมา ☞ กำกับดูแลกระบวนการจัดซื้อจัดจ้างที่เสมอภาคและมีความเป็นธรรม ☞ ลงพื้นที่ตรวจสอบสถานประกอบการของคู่ค้า/ผู้ส่งมอบ/ผู้รับเหมาที่เป็นรายสำคัญหรือมีความเสี่ยงด้าน ESG สูง (ESG Audit) ☞ มีช่องทางรับเรื่องร้องเรียนจากคู่ค้า 	ต่ำ-ปานกลาง
2. การดูแลสังคมและชุมชน	การต่อต้านจากชุมชนหรือชุมชนไม่เห็นด้วยกับการก่อสร้างโรงงานในบริเวณพื้นที่ใกล้เคียงชุมชน	<ul style="list-style-type: none"> ☞ การไม่ได้รับความร่วมมือจากชุมชน ☞ ค่าใช้จ่ายองค์กรเพิ่มขึ้นจากค่าปรับและค่าเยียวยา ☞ ข้อพิพาทและข้อร้องเรียนชุมชนจากเหตุเดือดร้อนรำคาญ เช่น เสียงจากเครื่องจักร การรั่วไหลของกากตะกอน และกลิ่นคละออื่น เป็นต้น 	<ul style="list-style-type: none"> ☞ สุขอนามัย ความปลอดภัย และความปลอดภัย ☞ การใช้ชีวิตประจำวัน การประกอบอาชีพ หรือวัฒนธรรมทางสังคมเปลี่ยนไปจากเดิม ☞ ความสามารถในการเข้าถึงทรัพยากรธรรมชาติมีขีดจำกัด 	<ul style="list-style-type: none"> ☞ สื่อสารนโยบายด้านความปลอดภัยอาชีวอนามัย และสภาพแวดล้อมในการทำงานให้แก่ผู้บริหารและพนักงาน เพื่อเป็นแนวทางการปฏิบัติงาน ☞ ลงพื้นที่รับฟังปัญหาและสำรวจความคิดเห็นของชุมชน ☞ จัดทำโครงการดูแลแก้ไขปัญหาสังคมร่วมกับชุมชนและหน่วยงานที่เกี่ยวข้อง ☞ ปฏิบัติตามกฎหมายและข้อบังคับด้านสิ่งแวดล้อม รวมถึงกฎหมายที่เกี่ยวข้ออย่างเคร่งครัด 	ต่ำ-ปานกลาง
3. การพัฒนาสภาพพนักงาน	พนักงานมีขีดจำกัดด้านศักยภาพในการพัฒนาองค์กรหรือรองรับธุรกิจใหม่	<ul style="list-style-type: none"> ☞ ประสิทธิภาพการทำงานลดลง ☞ ระดับความพึงพอใจของพนักงานลดลง ☞ อัตราการลาออกของพนักงานเพิ่มขึ้น ☞ ต้นทุนการจ้างงานเพิ่มขึ้น 	<ul style="list-style-type: none"> ☞ พนักงานขาดโอกาสเติบโตและก้าวหน้าในอาชีพ ☞ พนักงานขาดแรงจูงใจในการทำงาน ☞ คุณภาพชีวิตของพนักงานลดลง 	<ul style="list-style-type: none"> ☞ สื่อสารนโยบายด้านทรัพยากรบุคคลให้แก่ผู้บริหารและพนักงาน เพื่อเป็นแนวทางการปฏิบัติงาน ☞ จัดทำแผนพัฒนาความรู้พนักงานที่มีศักยภาพสูง (High Potential) ให้มีความแตกต่างจากพนักงานทั่วไป ☞ พิจารณาทบทวนเกณฑ์การประเมินผลการทำงานของพนักงานให้สอดคล้องกับทักษะความรู้ของพนักงาน ☞ พิจารณาทบทวนเกณฑ์การจ่ายค่าตอบแทนพนักงานให้สอดคล้องกับผลการประเมินการทำงานของพนักงาน 	ต่ำ-ปานกลาง

ประเด็นด้านความยั่งยืน	ประเด็นความเสี่ยง	ผลกระทบ (บวก/ลบ)		มาตรการลดความเสี่ยง	ระดับความเสี่ยง (ต่ำ-ปานกลาง-สูง)
		องค์กร	ผู้มีส่วนได้ส่วนเสีย		
4. การเคารพด้านสิทธิมนุษยชน	ข้อพิพาทและร้องเรียนประเด็นการละเมิดสิทธิมนุษยชน	<ul style="list-style-type: none"> ☑ ความเชื่อมั่นในการดำเนินธุรกิจลดลง ☑ กระทบต่อความยั่งยืนของธุรกิจในระยะยาว ☑ ค่าใช้จ่ายขององค์กรเพิ่มขึ้นจากค่าปรับและค่าชดเชย ☑ ข้อพิพาทและข้อร้องเรียนการละเมิดด้านสิทธิมนุษยชน 	<ul style="list-style-type: none"> ☑ สุขอนามัย ความเสี่ยง และความปลอดภัย ☑ การใช้ชีวิตประจำวัน ☑ การประกอบอาชีพ หรือ วัฒนธรรมทางสังคม ☑ การถูกละเมิดด้านสิทธิมนุษยชน 	<ul style="list-style-type: none"> ☑ สื่อสารนโยบายด้านสิทธิมนุษยชนและการไม่เลือกปฏิบัติให้แก่ผู้บริหารและพนักงาน เพื่อเป็นแนวทางการปฏิบัติงาน ☑ การอบรมให้ความรู้ด้านสิทธิมนุษยชนแก่ผู้บริหารและพนักงาน ☑ การตรวจสอบสถานะสิทธิมนุษยชนอย่างรอบด้าน (HRDD) ☑ มีช่องทางรับเรื่องร้องเรียนประเด็นการละเมิดสิทธิมนุษยชน 	ต่ำ

3. ความเสี่ยงด้านบรรษัทภิบาล

ประเด็นด้านความยั่งยืน	ประเด็นความเสี่ยง	ผลกระทบ (บวก/ลบ)		มาตรการลดความเสี่ยง	ระดับความเสี่ยง (ต่ำ-ปานกลาง-สูง)
		องค์กร	ผู้มีส่วนได้ส่วนเสีย		
การกำกับดูแลกิจการ	การไม่ปฏิบัติตามจรรยาบรรณทางธุรกิจของบริษัทฯ	<ul style="list-style-type: none"> ☑ ความเชื่อมั่นในการดำเนินธุรกิจลดลง ☑ กระทบต่อความยั่งยืนของธุรกิจในระยะยาว ☑ ค่าใช้จ่ายขององค์กรเพิ่มขึ้นจากค่าปรับและค่าชดเชย ☑ ข้อพิพาทและข้อร้องเรียนประเด็นการละเมิดจรรยาบรรณทางธุรกิจ 	<ul style="list-style-type: none"> ☑ ความโปร่งใส ความเสมอภาค และเป็นธรรมทางธุรกิจ ☑ การละเมิดจรรยาบรรณทางธุรกิจ 	<ul style="list-style-type: none"> ☑ สื่อสารนโยบายการกำกับดูแลกิจการ นโยบายความเป็นส่วนตัว และจรรยาบรรณในการดำเนินธุรกิจให้แก่ผู้บริหารและพนักงาน เพื่อเป็นแนวทางการปฏิบัติงาน ☑ กำกับดูแลกระบวนการกำกับดูแลกิจการของบริษัทฯ ให้มีความโปร่งใส และเป็นธรรม ☑ มีช่องทางรับเรื่องร้องเรียนประเด็นการฝ่าฝืนหรือการละเมิดจรรยาบรรณทางธุรกิจของบริษัทฯ 	ต่ำ

ในปี 2568 บริษัทฯ สามารถบริหารจัดการความเสี่ยงด้าน ESG ขององค์กรให้เป็นไปตามเป้าหมายที่กำหนดไว้ โดยตลอดทั้งปี 2568 ยังไม่เกิดผลกระทบเชิงลบต่อการดำเนินธุรกิจของบริษัทฯ และผลกระทบเชิงลบต่อผู้มีส่วนได้ส่วนเสียแต่อย่างใด